



AC

DC

AC/DC

MED

PV

Kurzanleitung DE
Quick-start guide EN

COMTRAXX® COM465ID

Condition Monitor mit integriertem Gateway

Condition Monitor with integrated Gateway



COMTRAXX® COM465ID

Condition Monitor mit integriertem Gateway

Bestellangaben

Typ/Type	U_s	Art-Nr. / Art.-No.	Handbuch / Manual
COM465ID	AC/DC 24...240 V, 50...60 Hz	B95061070	D00368

i Bestandteil der Gerätedokumentation sind neben dieser Kurzanleitung die beiliegenden „Sicherheitshinweise für Bender-Produkte“ und das Handbuch zum Download. Die Kurzanleitung ersetzt nicht das Handbuch.



Handbuch DE

COMTRAXX® COM465ID

Condition Monitor with integrated Gateway

Ordering information

i Part of the device documentation in addition to this quickstart is the enclosed "Safety instructions for Bender products" and the manual, for download. The quickstart guide does not replace the manual.



Manual EN

Bestimmungsgemäße Verwendung

Das Gateway COM465ID verbindet folgende Geräte mit Ethernet-TCP/IP-Netzwerken:

Bender-Geräte mit

- isoData-,
- BCOM- oder
- Modbus-TCP-Schnittstelle

Das COM465ID setzt Alarmer, Messwerte und Zustände der Geräte auf die Protokolle Modbus TCP sowie HTTP und OPC UA um. Dies ermöglicht die Ankopplung an Modbus-TCP-Netzwerke sowie die Visualisierung und Auswertung mit Standard-Webbrowsern. Die Bedienung und Einstellung erfolgt über die im Gerät integrierte Web-Bedienoberfläche. Eine andere oder darüber hinausgehende Benutzung gilt als nicht bestimmungsgemäß.

Montage und Anschluss



GEFAHR! Lebensgefahr durch Stromschlag! Bei Berühren von unter Spannung stehender Anlagenteile besteht die Gefahr eines elektrischen Schlages. Stellen Sie vor Einbau des Gerätes und vor Arbeiten an den Anschlüssen des Gerätes sicher, dass die Anlage spannungsfrei ist. Beachten Sie die Regeln für das Arbeiten an elektrischen Anlagen.

Intended use

The gateway COM465ID connects the following devices to Ethernet TCP/IP networks:

Bender devices with

- isoData,
- BCOM or
- Modbus TCP interface

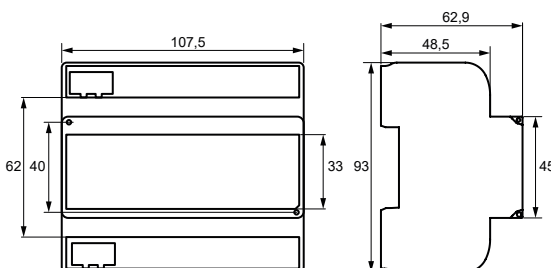
The COM465ID converts alarms, measured values and states of the devices to the protocols Modbus TCP as well as HTTP and OPC UA. This allows a connection to Modbus TCP networks as well as visualisation and evaluation using standard web browsers. It is operated and configured using the web user interface integrated into the device. Any other use or use beyond this is regarded as improper.

Mounting and wiring



DANGER! Danger to life due to electric shock! There is a risk of electric shock if live parts of the system are touched. Before installing the unit and working on the unit's connections, make sure that the system is de-energised. Observe the rules for working on electrical systems.

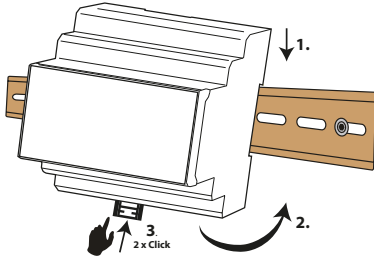
Maßbild (mm)



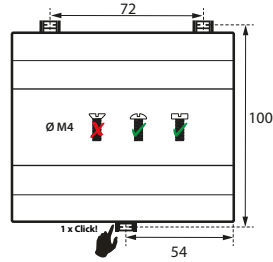
Dimension diagram (mm)

Montage

Mounting



Hutschiene/DIN rail mounting

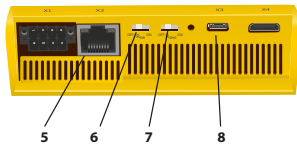
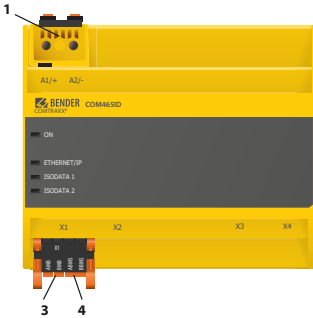


Schraubmontage/Screw mounting (3 x M4)

Anschlüsse des Geräts

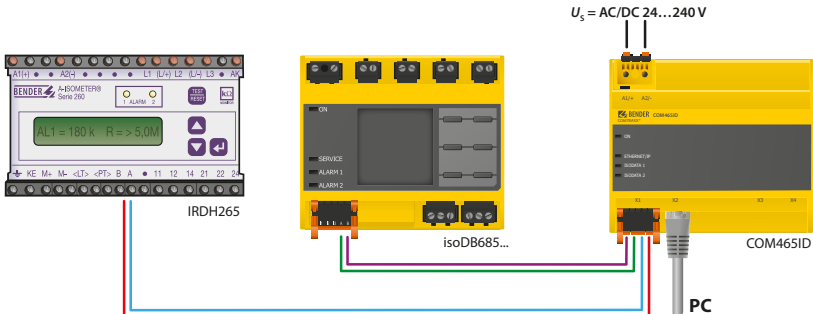
Connectors of the device

U_s : AC/DC, 24...240 V, 50...60 Hz	1	U_s : AC/DC, 24...240 V, 50...60 Hz
isoData1: Klemmen A-ID1 und B-ID1	3	isoData1: terminals A-ID1 and B-ID1
isoData2: Klemmen A-ID2 und B-ID2	4	isoData2: terminals A-ID2 and B-ID2
Ethernet (RJ45)	5	Ethernet (RJ45)
Schalter R_{TERM} 120 Ω isoData1	6	Switch R_{TERM} 120 Ω isoData1
Schalter R_{TERM} 120 Ω isoData2	7	Switch R_{TERM} 120 Ω isoData2
Micro-USB (z. Zt. ohne Funktion)	8	Micro-USB (currently no function)




Anschlussbeispiel

Connection example




Gerät in Betrieb nehmen

1. Das COM465ID per Ethernetkabel (RJ45) direkt mit einem PC verbinden.
2. Alle angeschlossenen Geräte einschalten.
3. Internetbrowser auf dem PC starten.
4. Folgende Adresse im Internetbrowser eingeben:
169.254.0.1
5. Links in der Navigation  BUSÜBERSICHT anklicken.
6. Die Kachel des COM465ID auswählen.
7. Etherneteinstellungen konfigurieren
Menü > Einstellungen > Schnittstelle > Ethernet
8. Nach erfolgreicher Konfiguration das Gerät mittels RJ45 in das LAN einbinden.

Technische Daten

Bemessungsspannung	AC 250 V
Bemessungs-Stoßspannung	4 kV
Überspannungskategorie	III
Verschmutzungsgrad	3
Sichere Trennung (verstärkte Isolierung) zwischen(A1/+, A2/-) –[(AID1, BID1), (AID2, BID2), (X2)]	
Versorgungsspannung U_s	AC/DC 24...240 V
Frequenzbereich U_s	DC, 50...60 Hz
Eigenverbrauch	≤ 6,5 VA/≤ 4 W
Ethernet	
Anschluss	RJ45
Datenrate	10/100 MBit/s, autodetect
DHCP	ein/aus
isoData	
Schnittstelle/Protokoll	RS-485/isoData
Betriebsart	Master
Baudrate	9,6 kBit/s
Leitungslänge	≤ 1200 m
Arbeitstemperatur	-25...+55 °C
Schutzart (IEC 60529)	
Einbauten	IP30
Klemmen	IP20

Commissioning the device

1. Connect the COM465ID directly to a PC via an ethernet cable (RJ45).
2. Switch on all connected devices.
3. Start an internet browser on the PC.
4. Enter the following address in the Internet browser:
169.254.0.1
5. Click on the left hand side in the navigation  BUS OVERVIEW.
6. Select the COM465ID tile.
7. Configure the Ethernet settings
Menu > Settings > Interface > Ethernet
8. After successful configuration, connect the device to the LAN via RJ45.

Technical data

Rated voltage	AC 250 V
Rated impulse withstand voltage	4 kV
Overvoltage category	III
Pollution degree	3
Protective separation (reinforced insulation) between(A1/+, A2/-) –[(AID1, BID1), (AID2, BID2), (X2)]	
Supply voltage U_s	AC/DC 24...240 V
Frequency range U_s	DC, 50...60 Hz
Power consumption	≤ 6.5 VA/≤ 4 W
Ethernet	
Connection	RJ45
Data rate	10/100 MBit/s, autodetect
DHCP	on/off
isoData	
Interface/protocol	RS-485/isoData
Operating mode	Master
Baud rate	9.6 kBit/s
Cable length	≤ 1200 m
Operating temperature	-25...+55 °C
Degree of protection (IEC 60529)	
internal components	IP30
terminals	IP20



Bender GmbH & Co. KG

Londorfer Straße 65
35305 Grünberg
Germany

Tel.: +49 6401 807-0
info@bender.de
www.bender.de

Alle Rechte vorbehalten.
Nachdruck und Vervielfältigung nur mit
Genehmigung des Herausgebers.

All rights reserved.
Reprinting and duplicating only with
permission of the publisher.



© Bender GmbH & Co. KG, Germany
Subject to change! The specified
standards take into account the edition
valid until 09/2023 unless otherwise
indicated.